

株主の皆様へ

第115期 中間報告書

2023年4月1日 ▶ 2023年9月30日

 **愛知電機株式会社**
AICHI ELECTRIC CO., LTD.

証券コード：6623



株主の皆様には、平素より格別のご高配を賜り厚くお礼申し上げます。

第115期の中間報告書をお届けするにあたり、ご挨拶を申し上げます。

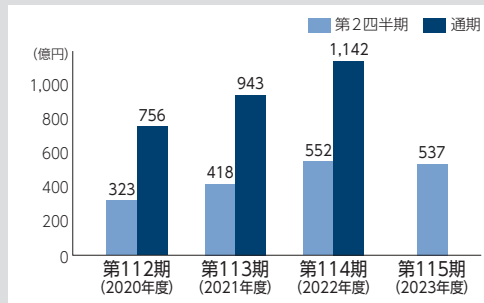
事業の概況

当第2四半期連結累計期間におけるわが国経済は、国内需要を中心に緩やかに回復しているものの、世界的な金融引き締めに伴う欧米の景気減速や中国の不動産市場悪化などによる下振れが懸念されます。当社グループにおきましては、空調市場の在庫調整継続や半導体需要の低迷などの影響により、回転機事業の受注環境は厳しい状況が続いています。

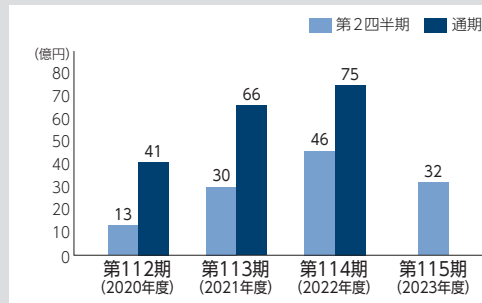
こうした状況の中、当社グループは「中期経営計画2023～確かな技術で未来をひらく～変革と挑戦」の最終年度として、次世代デジタル制御製品や新型モータ・応用機器の開発、変圧器工場リニューアルによる生産性向上・低コスト・短納期の実現に努めるとともに、車載空調圧縮機用モータの生産能力増強やパッケージ基板用コア（プリント配線板）の新工場立上げなどに取り組んでおります。

連結業績につきましては、電力機器事業が堅調に推移しましたが、回転機事業が建物空調圧縮機用モータの受注低迷により大幅な減収となりました。この結果、売上高は前年同期比2.7%減の537億8千8百万円、営業利益は29.9%減の32億5千8百万円、経常利益は27.1%減の43億

売上高 537億円



営業利益 32億円



4千7百万円、親会社株主に帰属する四半期純利益は21.4%減の30億1千5百万円となりました。

なお、中間配当金につきましては、通期の業績見通しなどを考慮し、1株当たり80円とさせていただきます。

今後の事業展開について

今後の経営環境につきましては、海外景気の下振れや空調市場の在庫調整・半導体需要低迷の長期化などが懸念されますが、カーボンニュートラルやデジタル化に向けた世界的潮流により、中長期的には再生可能エネルギー関連や電動車、半導体市場などの成長が期待されます。当社グループとしましては、中期経営計画に掲げた既存事業の競争力強化と経営基盤の強化に取り組むとともに、成長分

野における市場開拓と生産能力増強を着実に進めることで、持続的な事業の成長を目指してまいります。

なお、通期の連結業績につきましては、下期の受注見通しや材料価格の動向などを勘案して、売上高1,150億円、営業利益65億円、経常利益70億円、親会社株主に帰属する当期純利益49億円を予想しております。

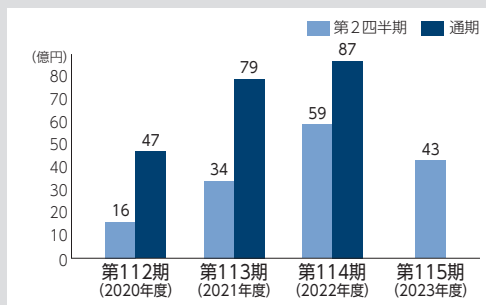
株主の皆様におかれましては、今後とも一層のご理解とご支援を賜りますようお願い申し上げます。

2023年12月

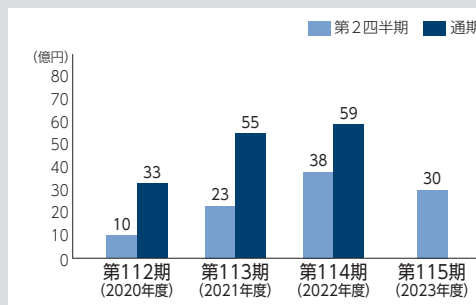
代表取締役社長

小林和郎

経常利益 43億円



親会社株主に帰属する四半期純利益 30億円



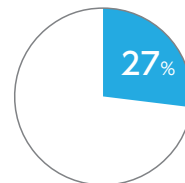
事業別の概況

■電力機器事業 売上高145億円

事業内容

各種変圧器、保護制御装置、再生可能エネルギー関連装置などの電力機器と粉体混合機などの産業機器の設計・製造・販売ならびに国内外の受変電用プラント工事の設計・施工を行っています。

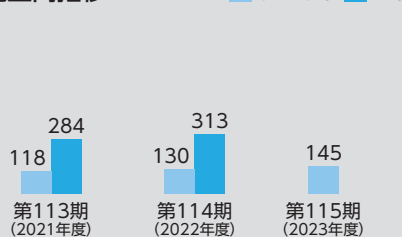
売上高構成比



当第2四半期の概況

売上高は前年同期比11.8%増の145億7千6百万円、セグメント利益は前年同期比33.8%増の16億1千3百万円となりました。中型変圧器が送配電会社・一般産業向けともに堅調であったことやプラント工事が国内で増加したことにより、増収増益となりました。

売上高推移(単位:億円)



主要製品

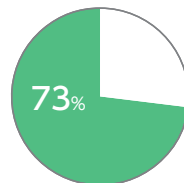


■回転機事業 売上高392億円

事業内容

空調圧縮機用ハーメティックモータ等の各種小型モータ、プリント配線板、電動ベッド用アクチエータ、シャッター開閉機など身近で活躍する製品を社会に提供しています。

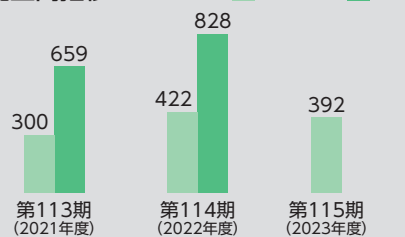
売上高構成比



当第2四半期の概況

売上高は前年同期比7.2%減の392億1千1百万円、セグメント利益は前年同期比40.4%減の26億9百万円となりました。車載空調圧縮機用モータやプリント配線板は前年同期を上回りましたが、建物空調圧縮機用モータが国内・海外向けともに大幅減となったことにより、減収減益となりました。

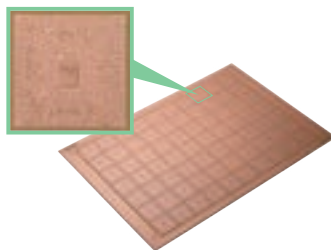
売上高推移(単位:億円)



主要製品



空調圧縮機用
ハーメティックモータ



プリント配線板



アクチエータ
アクチエータ用駆動制御装置



水中ポンプモータ



シャッター開閉機



畜舎用換気扇



インバータ

連結貸借対照表

(単位:百万円)

資産の部	当第2四半期末	前期末	負債純資産の部	当第2四半期末	前期末
	2023年9月30日現在	2023年3月31日現在		2023年9月30日現在	2023年3月31日現在
流動資産	86,658	84,660	負債の部		
固定資産	41,077	38,718	流動負債	38,607	39,580
有形固定資産	29,546	27,707	固定負債	17,046	15,284
無形固定資産	495	517	負債合計	55,653	54,865
投資その他の資産	11,035	10,493	純資産の部		
資産合計	127,735	123,378	株主資本	65,948	63,683
			その他の包括利益累計額	4,658	3,425
			非支配株主持分	1,475	1,404
			純資産合計	72,082	68,513
			負債純資産合計	127,735	123,378

連結損益計算書

(単位:百万円)

	当第2四半期	前第2四半期
	2023年4月1日から 2023年9月30日まで	2022年4月1日から 2022年9月30日まで
売上高	53,788	55,281
売上原価	46,224	46,329
売上総利益	7,563	8,952
販売費及び一般管理費	4,304	4,302
営業利益	3,258	4,649
営業外収益	1,230	1,430
営業外費用	141	119
経常利益	4,347	5,960
特別利益	98	1
特別損失	5	346
税金等調整前四半期純利益	4,440	5,615
法人税、住民税及び事業税	1,417	1,681
法人税等調整額	3	51
四半期純利益	3,019	3,882
非支配株主に帰属する四半期純利益	3	44
親会社株主に帰属する四半期純利益	3,015	3,837

個別貸借対照表

(単位:百万円)

資産の部	当第2四半期末	前期末	負債純資産の部	当第2四半期末	前期末
	2023年9月30日現在	2023年3月31日現在		2023年9月30日現在	2023年3月31日現在
流動資産	47,316	47,455	負債の部		
固定資産	27,972	27,911	流動負債	18,158	20,393
有形固定資産	9,040	9,059	固定負債	6,567	6,672
無形固定資産	79	84	負債合計	24,725	27,066
投資その他の資産	18,852	18,766	純資産の部		
			株主資本	49,056	47,241
			評価・換算差額等	1,507	1,059
			純資産合計	50,563	48,300
資産合計	75,288	75,367	負債純資産合計	75,288	75,367

個別損益計算書

(単位:百万円)

	当第2四半期	前第2四半期
	2023年4月1日から 2023年9月30日まで	2022年4月1日から 2022年9月30日まで
売上高	28,724	27,477
売上原価	25,024	23,430
売上総利益	3,700	4,046
販売費及び一般管理費	2,524	2,408
営業利益	1,175	1,637
営業外収益	2,038	1,660
営業外費用	35	52
経常利益	3,179	3,246
特別利益	84	0
特別損失	0	338
税引前四半期純利益	3,263	2,908
法人税、住民税及び事業税	607	672
法人税等調整額	91	89
四半期純利益	2,565	2,145

会社概要・株式の状況・株式についてのご案内

■会社概要 (2023年9月30日現在)

愛知電機株式会社 AICHI ELECTRIC CO., LTD.

設立年月日	1942年5月27日
資本金	40億53百万円
従業員数	1,107名 (連結: 2,834名)
本社所在地	〒486-8666 愛知県春日井市愛知町1番地 電話 0568-31-1111

■株式の状況 (2023年9月30日現在)

発行可能株式総数	23,912,200株
発行済株式の総数	9,500,000株
株主数	10,163名
大株主 (上位10位)	

	持株数 (千株)	出資比率 (%)
中部電力株式会社	2,326	24.4
古河電気工業株式会社	565	5.9
TSUCHIYA株式会社	500	5.2
ピービーエイチ フォー フィデリティ ロー プライズド ストック ファンド (プリンシパル オール セクター サポートフォリオ)	449	4.7
株式会社三菱UFJ銀行	312	3.2
株式会社日本カストディ銀行 (信託口4)	303	3.1
株式会社川口興産	200	2.1
明治安田生命保険相互会社	175	1.8
東京海上日動火災保険株式会社	164	1.7
S W C C 株式会社	129	1.3

注1. 持株数は千株未満を切り捨てて表示しています。
注2. 出資比率は自己株式 (2,493株) を控除して計算していません。

■株式についてのご案内

事業年度	4月1日から翌年3月31日
定時株主総会	6月
定時株主総会の 権利株主確定日	3月31日
期末配当金の 受領株主確定日	3月31日
中間配当金の 受領株主確定日	9月30日
株主名簿管理人 および特別口座 の口座管理機関	三井住友信託銀行株式会社 東京都千代田区丸の内一丁目4番1号
同事務取扱場所	三井住友信託銀行株式会社 証券代行部 名古屋市中区栄三丁目15番33号
照会先	〒168-0063 東京都杉並区和泉二丁目8番4号 三井住友信託銀行株式会社 証券代行部 電話 0120-782-031 (フリーダイヤル)
公告方法	電子公告により行います。 公告掲載URL https://www.aichidenki.jp ただし、事故その他やむを得ない事由によって電子公告による公告をすることができない場合は、名古屋市において発行する中日新聞に掲載して行います。

■株主優待のご案内

100株以上を毎年3月31日時点で1年以上継続保有 (3月31日および9月30日の株主名簿に、同一株主番号で3回以上連続して記載) した株主様を対象に、選べるギフト3,000円相当分の株主優待を実施しております。毎年6月下旬に発送する案内をご参照ください。

なお、貸株サービスをご利用されている場合や株式をお預けの証券会社を変更した場合などは、株主番号が変更となる可能性があります。株主番号が変更されると、株主優待の継続保有対象から外れてしまいますので、ご留意ください。詳しくは、当社ホームページ「IR情報」をご覧ください。

■1単元未満株式 (100株に満たない株式) の買取・買増制度のご案内

ご所有の1単元未満株式を当社に買取または買増請求できる制度があります。ご希望の株主様は次の「各種お手続きのお申し出先」にお申し出ください。

■各種お手続きのお申し出先

(お名前・ご住所の変更、単元未満株式の買取・買増等)
証券会社に口座を開設されている株主様
→お取引先の証券会社にお申し出ください。
証券会社に口座を開設されていない株主様
→三井住友信託銀行にお申し出ください。

■未払い配当金の支払について

三井住友信託銀行にお申し出ください。